



Íslenski náttúruverndarsjóðurinn
Viðhorf til laxeldis í opnum sjókvíum
Júlí 2024

Efnisyfirlit

Bls.

3 **Framkvæmdalýsing**

4 Sp. 1 Hversu jákvæð(ur) eða neikvæð(ur) ertu gagnvart laxeldi í opnum sjókvíum?

7 Sp. 2 Hver er helsta ástæða þess að þú ert jákvæð(ur) gagnvart laxeldi í opnum sjókvíum?

9 Sp. 3 Hver er helsta ástæða þess að þú ert neikvæð(ur) gagnvart laxeldi í opnum sjókvíum?

12 Sp. 4 Hvor eftirfarandi fullyrðinga lýsir betur viðhorfi þínu? „Banna á laxeldi í opnum sjókvíum við Ísland“ eða „Leyfa á áfram laxeldi í opnum sjókvíum við Ísland“

15 Sp. 5 Telur þú að villta íslenska laxastofninum stafi mikil eða lítil hættu af laxeldi í opnum sjókvíum?

18 Sp. 6 Telur þú að meðferð eldislaxa í sjókvíueldi við Ísland sé almennt góð eða slæm?

21 Sp. 7 Hversu sammála eða ósammála ertu eftirfarandi fullyrðingu? Ef einhver stjórnvaldaflokkur mun leggja áherslu á að takmarka laxeldi í opnum sjókvíum við Ísland og í stað þess leggja áherslu á landeldi, er líklegt að ég muni kjósa hann í næstu alþingiskosningum

24 **Leiðbeiningar um túlkun niðurstaðna**

25 **Vigtun**

Framkvæmdalýsing

Lýsing á rannsókn

Unnið fyrir	Íslenska náttúruverndarsjóðinn
Markmið	Að kanna viðhorf Íslendinga til laxeldis í opnum sjókvíum og þróun þar á
Framkvæmdatími	4. - 16. júlí 2024
Aðferð	Netkönnun
Úrtak	1948 manns af öllu landinu, 18 ára og eldri, handahófsvaldir úr Viðhorfahópi Gallup
Verknúmer	4035840

Stærð úrtaks og svörun

Úrtak	1948
Svara ekki	1033
Fjöldi svarenda	915
Þátttökuhlutfall	47,0%

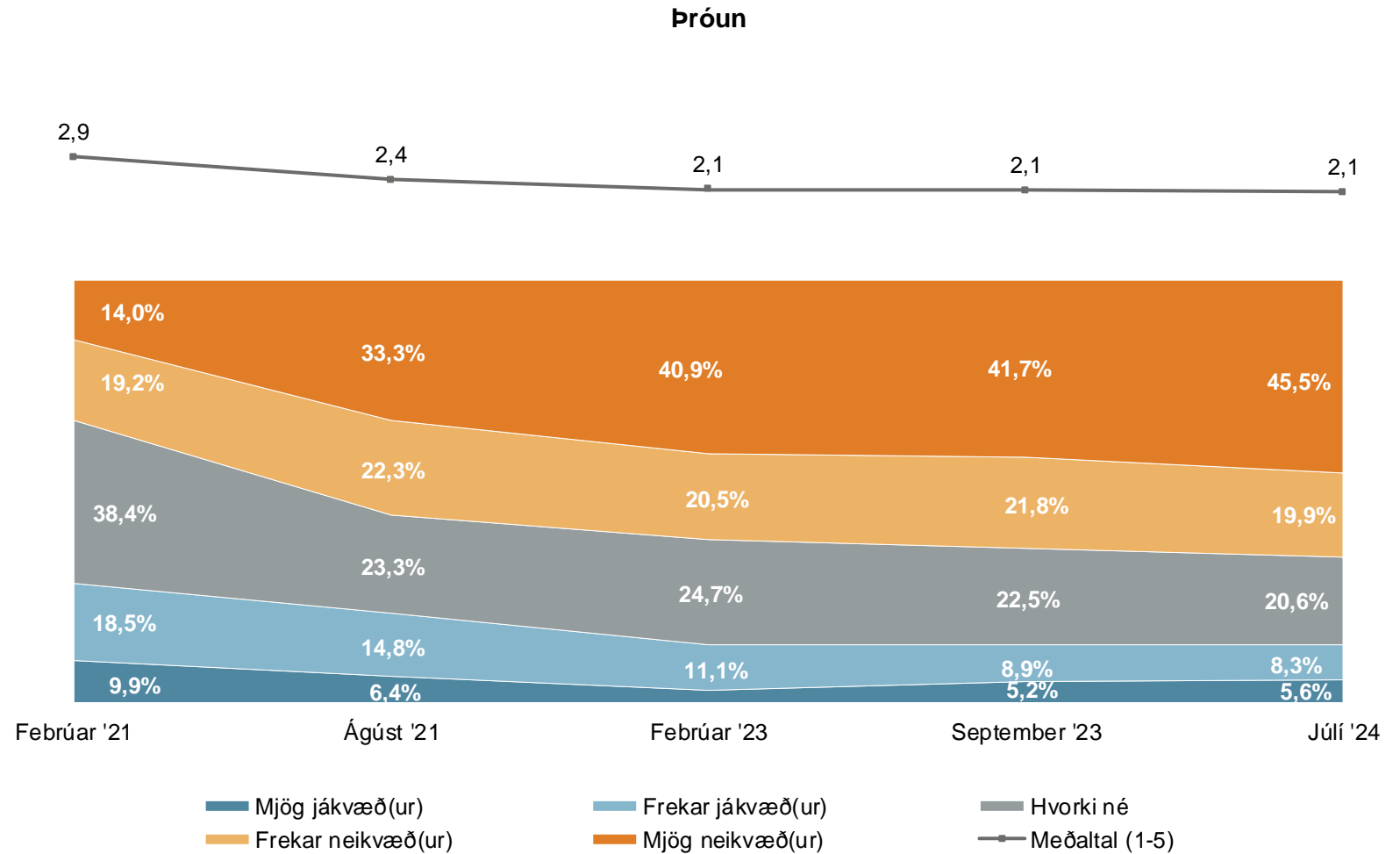
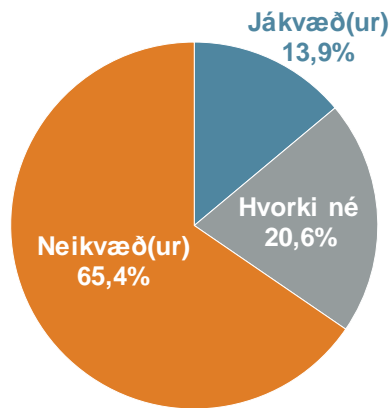
Reykjavík, 17. júlí 2024

Bestu þakkir fyrir gott samstarf.

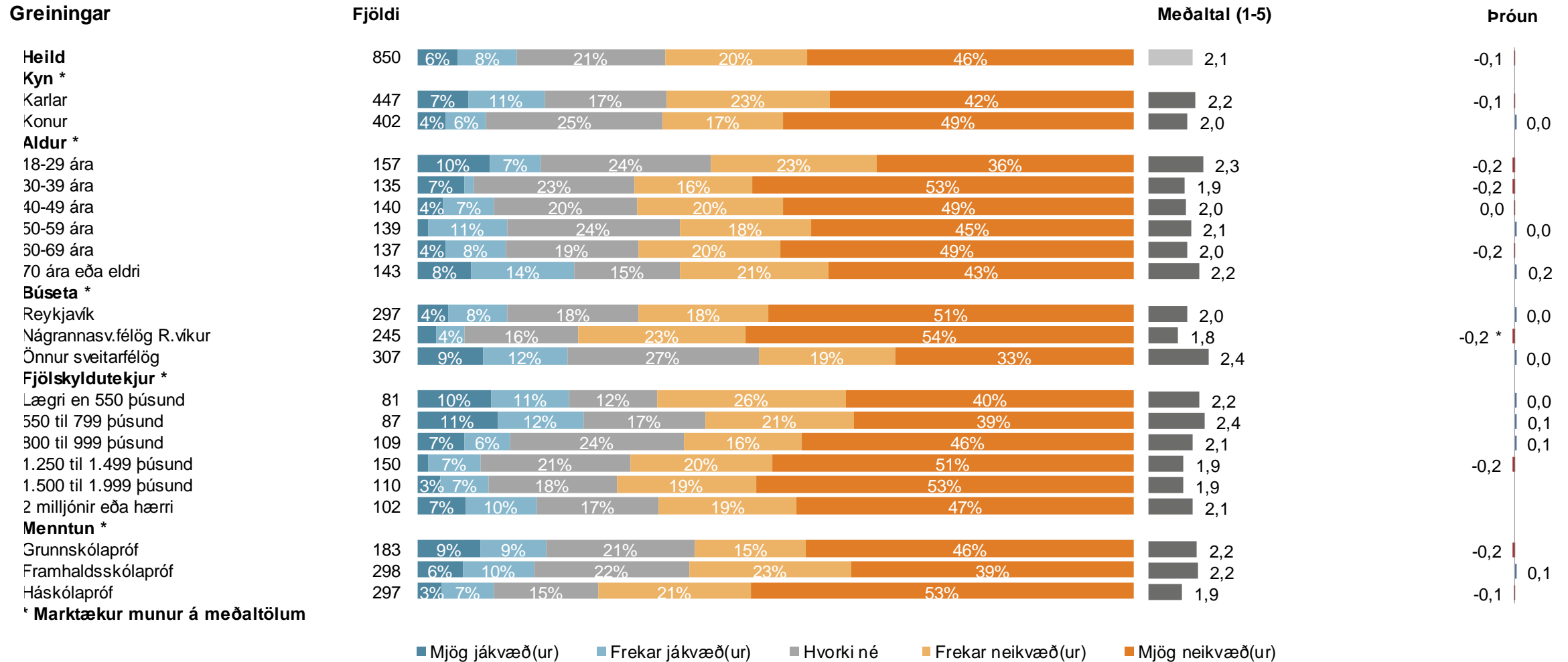


Sp. 1. Hversu jákvæð(ur) eða neikvæð(ur) ertu gagnvart laxeldi í opnum sjókvíum?

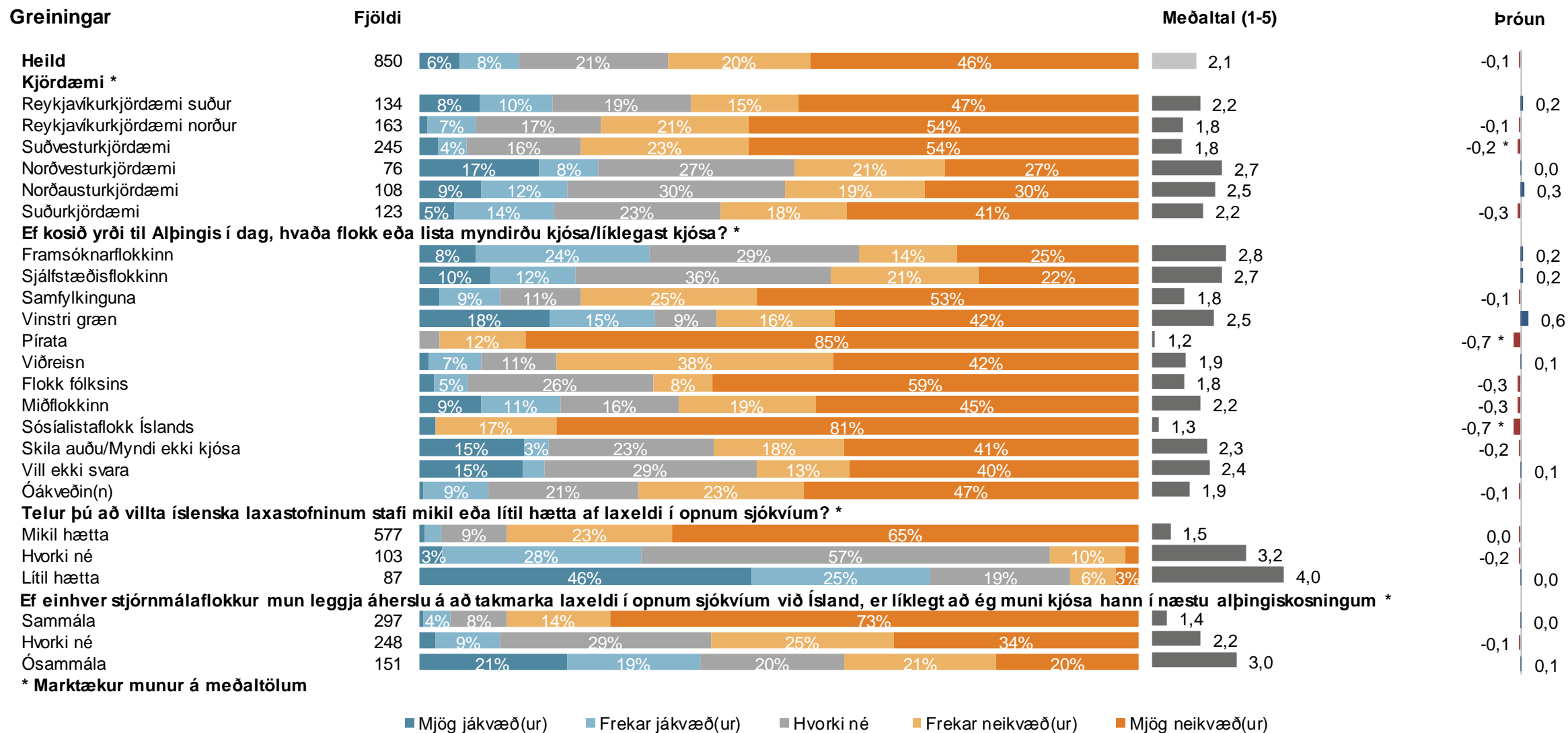
	Fjöldi	%	+/-
Mjög jákvæð(ur) (5)	48	5,6	1,5
Frekar jákvæð(ur) (4)	71	8,3	1,9
Hvorki né (3)	175	20,6	2,7
Frekar neikvæð(ur) (2)	169	19,9	2,7
Mjög neikvæð(ur) (1)	387	45,5	3,3
Jákvæð(ur)	118	13,9	2,3
Hvorki né	175	20,6	2,7
Neikvæð(ur)	556	65,4	3,2
Fjöldi svara	850	100,0	
Tóku afstöðu	850	92,8	
Tóku ekki afstöðu	65	7,2	
Fjöldi svarenda	915	100,0	
Meðaltal (1-5)			2,1
Víkmörk ±			0,1



Sp. 1. Hversu jákvæð(ur) eða neikvæð(ur) ertu gagnvart laxeldi í opnum sjókvíum?



Sp. 1. Hversu jákvæð(ur) eða neikvæð(ur) ertu gagnvart laxeldi í opnum sjókvíum?



* Marktækur munur á meðaltölum

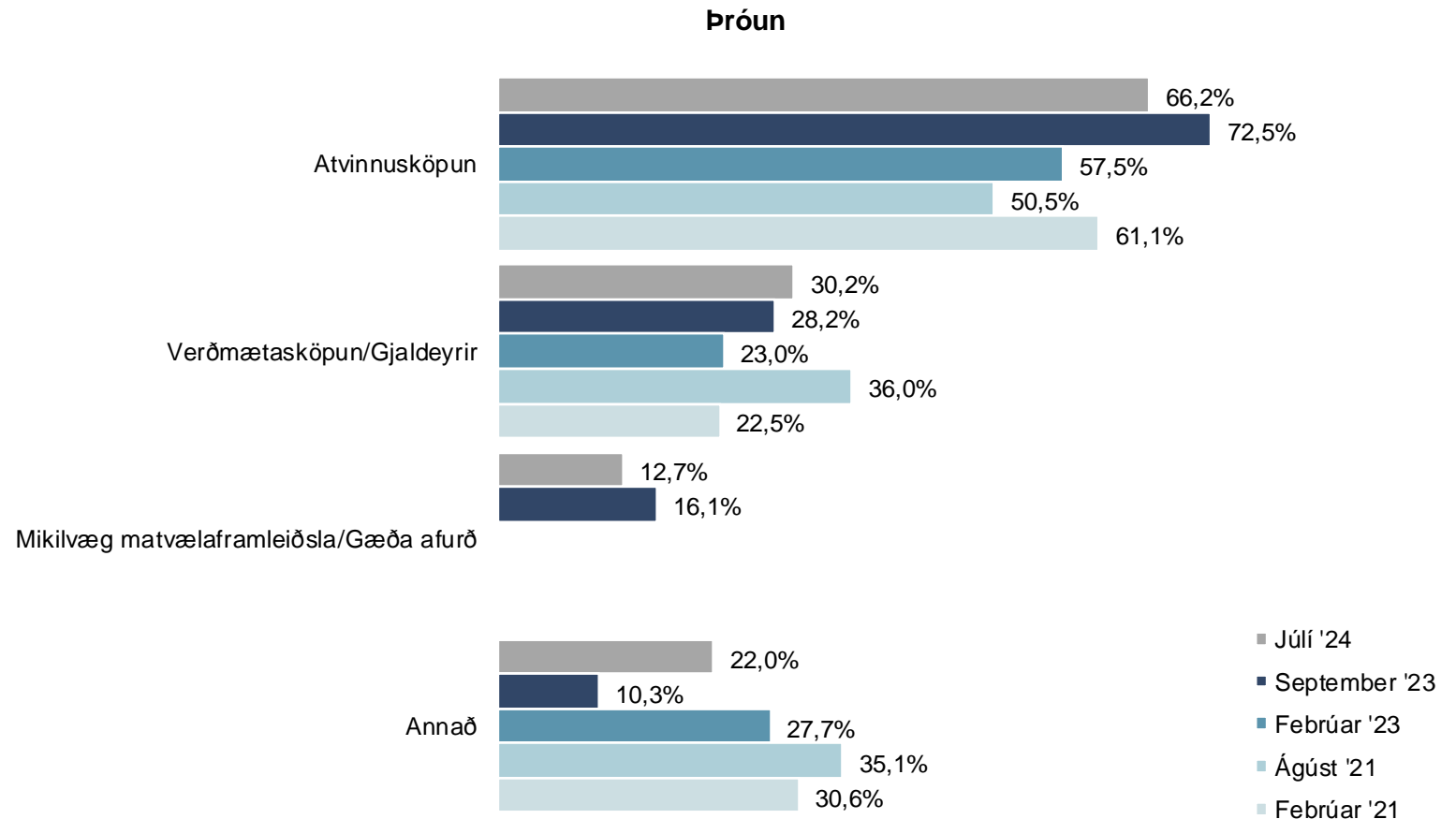
■ Mjög jákvæð(ur) ■ Frekar jákvæð(ur) ■ Hvorki né ■ Frekar neikvæð(ur) ■ Mjög neikvæð(ur)

Sp. 2. Hver er helsta ástæða þess að þú ert jákvæð(ur) gagnvart laxeldi í opnum sjókvíum?

	Fjöldi	%	+/-
Atvinnusköpun	67	66,2	9,2
Verðmætasköpun/Gjaldeyrir	30	30,2	9,0
Mikilvæg matvælaframleiðsla/Gæða afurð	13	12,7	6,5
Annað	22	22,0	8,1
Fjöldi svara	110		
Tóku afstöðu	101	85,1	
Tóku ekki afstöðu	18	14,9	
Fjöldi aðspurðra	118	100,0	
Spurðir	118	12,9	
Ekki spurðir	797	87,1	
Fjöldi svarenda	915	100,0	

Þeir sem segjast vera jákvæðir gagnvart laxeldi í opnum sjókvíum (sp. 1) voru spurðir þessarar spurningar.

Þessi spurning var opin, þ.e. engir svarmöguleikar voru gefnir fyrirfram. Svarendur höfðu því frjálstar hendur um eðli og fjölda svara. Hlutfallstölur eru reiknaðar eftir fjölda þeirra sem tóku afstöðu en ekki fjölda svara.



Sp. 2. Hver er helsta ástæða þess að þú ert jákvæð(ur) gagnvart laxeldi í opnum sjókvímum?

Greiningar	Fjöldi	Atvinnusköpun	Verðmætasköpun/Gjaldeyrir	Annað	Atvinnusköpun
Heild	101	66%	30%	34%	66%
Kyn					
Karlar	70	58%	37%	38%	58%
Konur	31	86%	15%	24%	86%
Aldur					
18-29 ára	23	84%	16%	47%	84%
30-39 ára	9	54%	57%	12%	54%
40-49 ára	10	72%	43%	13%	72%
50-59 ára	16	41%	20%	53%	41%
60-69 ára	15	61%	35%	44%	61%
70 ára eða eldri	27	71%	32%	19%	71%
Búseta					
Reykjavík	30	63%	40%	23%	63%
Nágrannasv.félög R.víkur	13	55%	46%	25%	55%
Önnur sveitarfélög	57	71%	21%	41%	71%
Fjölskyldutekjur					
Lægr en 550 þúsund	14	42%	36%	34%	42%
550 til 799 þúsund	18	86%	18%	9%	86%
800 til 999 þúsund	13	75%	29%	49%	75%
1.250 til 1.499 þúsund	13	62%	42%	49%	62%
1.500 til 1.999 þúsund	11	66%	20%	34%	66%
2 milljónir eða hærrí	15	40%	53%	38%	40%
Menntun					
Grunnskólapróf	31	74%	15%	33%	74%
Framhaldsskólapróf	39	59%	37%	22%	59%
Háskólapróf	29	66%	37%	53%	66%

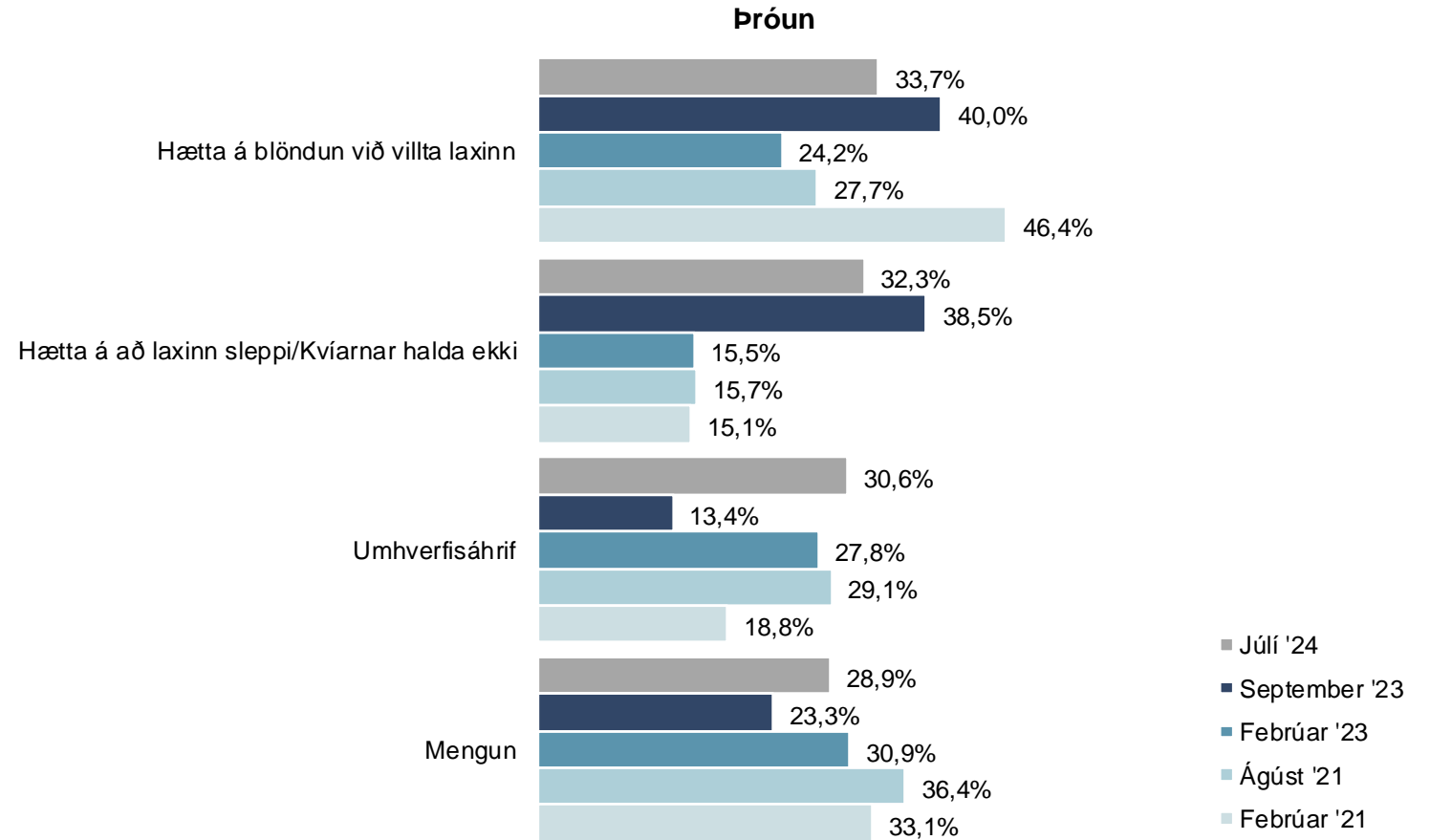
Þar sem prósentur eru feitletraðar og litaðar með bláu er marktækur munur á milli hópa í sumum svarmöguleikum eru svarendur fáir og ber því að túlka hlutfallstölur með varúð.

Sp. 3. Hver er helsta ástæða þess að þú ert neikvæð(ur) gagnvart laxeldi í opnum sjókvímum?

	Fjöldi	%	+/-
Hætta á blöndun við villta laxinn	159	33,7	4,3
Hætta á að laxinn sleppi/Kvíarnar halda ekki	153	32,3	4,2
Umhverfisáhrif	145	30,6	4,2
Mengun	137	28,9	4,1
Sýkingar í fiski	53	11,1	2,8
Dýranið	42	8,8	2,6
Hagnaðurinn fer úr landi/Erlent eignarhald	34	7,2	2,3
Lítið eftirlit/Ábyrgðarleysi	21	4,4	1,9
Áhættusamt	17	3,7	1,7
Annað	59	12,6	3,0
Fjöldi svara	820		
Tóku afstöðu	473	85,0	
Tóku ekki afstöðu	83	15,0	
Fjöldi aðspurðra	556	100,0	
Spurðir	556	60,8	
Ekki spurðir	359	39,2	
Fjöldi svarenda	915	100,0	

Þeir sem segjast vera neikvæðir gagnvart laxeldi í opnum sjókvímum (sp. 1) voru spurðir þessarar spurningar.

Þessi spurning var opin, þ.e. engir svarmöguleikar voru gefnir fyrirfram. Svarendur höfðu því frjálssar hendur um eðli og fjölda svara. Hlutfallstölur eru reiknaðar eftir fjölda þeirra sem tóku afstöðu en ekki fjölda svara.



Sp. 3. Hver er helsta ástæða þess að þú ert neikvæð(ur) gagnvart laxeldi í opnum sjókvíum?

Greiningar	Fjöldi	Hætta á blöndun		Umhverfisáhrif	Mengun	Annað	Hætta á blöndun	Próun - Hætta á blöndun
		við villta laxinn	sleppi/Kvíarnar halda ekki					
Heild	473	34%	32%	31%	29%	41%	34%	-6,2 *
Kyn								
Karlar	260	28%	30%	33%	33%	36%	28%	-9,5 *
Konur	212	41%	35%	28%	24%	46%	41%	-1,7
Aldur								
18-29 ára	80	34%	18%	34%	34%	60%	34%	-5,4
30-39 ára	70	37%	36%	38%	14%	40%	37%	7,2
40-49 ára	81	38%	29%	30%	24%	34%	38%	-4,3
50-59 ára	78	31%	42%	23%	19%	46%	31%	-10,1
60-69 ára	86	31%	33%	29%	43%	38%	31%	-7,1
70 ára eða eldri	77	32%	36%	31%	37%	25%	32%	-15,5
Búseta								
Reykjavík	181	41%	32%	34%	26%	47%	41%	-3,0
Nágrannasv.félög R.víkur	152	29%	28%	31%	31%	39%	29%	-11,8 *
Önnur sveitarfélög	140	30%	37%	26%	31%	35%	30%	-4,8
Fjölskyldutekjur								
Lægri en 550 þúsund	45	24%	20%	29%	25%	51%	24%	-17,9 *
550 til 799 þúsund	48	29%	49%	20%	46%	31%	29%	-11,7
800 til 999 þúsund	59	29%	38%	40%	26%	41%	29%	-13,0
1.250 til 1.499 þúsund	97	32%	38%	32%	25%	45%	32%	-8,6
1.500 til 1.999 þúsund	70	40%	28%	26%	28%	31%	40%	
2 milljónir eða hærrí	59	45%	25%	33%	29%	44%	45%	
Menntun								
Grunnskólapróf	94	20%	35%	24%	35%	30%	20%	-16,9 *
Framhaldsskólapróf	160	33%	35%	27%	32%	46%	33%	0,4
Háskólapróf	199	41%	29%	36%	24%	41%	41%	-8,3

Bar sem prósentur eru feitletraðar og litaðar með bláu er marktækur munur á milli hópa

Sp. 3. Hver er helsta ástæða þess að þú ert neikvæð(ur) gagnvart laxeldi í opnum sjókvíum?

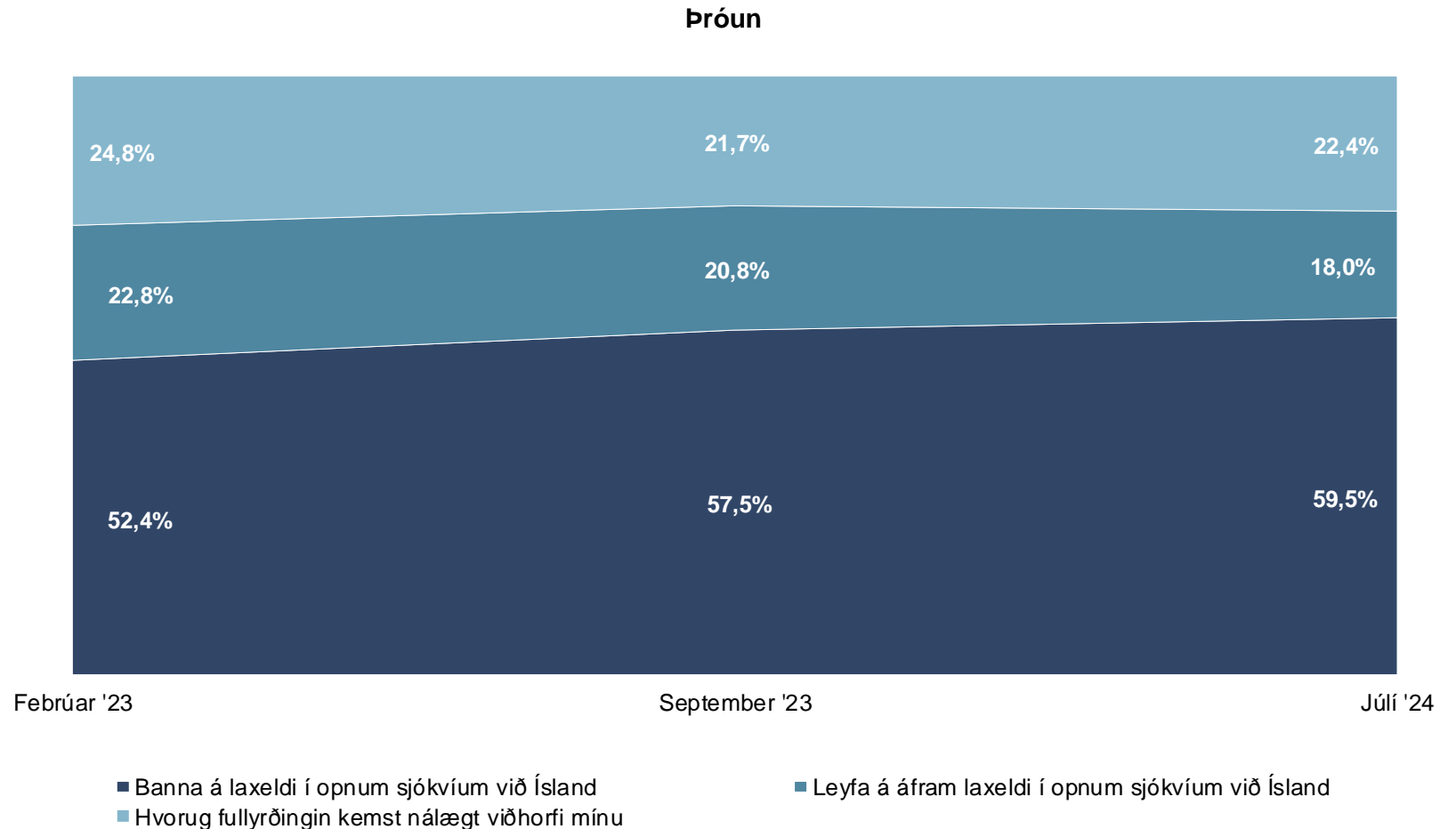
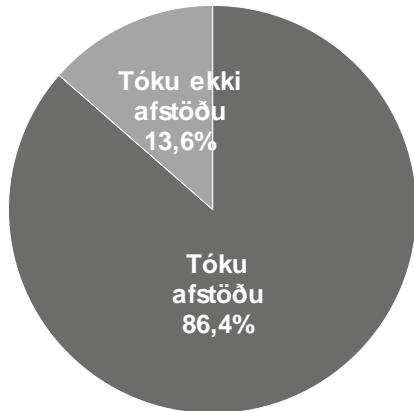
Greiningar	Fjöldi	Hætta á blöndun		Umhverfisáhrif	Mengun	Annað	Hætta á blöndun	Þróun - Hætta á blöndun
		við villta laxinn	Hætta á að laxinn sleppi/Kvíarnar halda ekki					
Heild	473	34%	32%	31%	29%	41%	34%	-6,2 *
Kjördæmi								
Reykjavíkurborg	76	44%	34%	32%	30%	53%	44%	4,3
Reykjavíkurborg norður	105	38%	31%	35%	23%	42%	38%	-9,4
Suðvesturkjördæmi	152	29%	28%	31%	31%	39%	29%	-11,8 *
Norðvesturkjördæmi	31	23%	50%	8%	41%	23%	23%	-14,9
Norðausturkjördæmi	46	27%	27%	37%	32%	34%	27%	-2,5
Suðurborg	63	35%	39%	28%	25%	41%	35%	-2,4
Ef kosið yrði til Alþingis í dag, hvaða flokk eða lista myndirðu kjósa/líklegast kjósa?								
Framsóknarflokkinn		26%	17%	38%	16%	18%	26%	-12,1
Sjálfstæðisflokkinn		50%	29%	23%	23%	37%	50%	0,6
Samfylkinguna		37%	33%	34%	34%	41%	37%	-1,7
Vinstri græn		27%	32%	23%	47%	17%	27%	-23,9
Pírata		47%	29%	46%	14%	37%	47%	6,6
Viðreisn		21%	15%	41%	45%	25%	21%	-2,9
Flokk fólksins		37%	50%	22%	36%	47%	37%	-9,7
Miðflokkinn		23%	34%	13%	35%	51%	23%	-1,5
Sósíalístaflokk Íslands		21%	27%	36%	49%	48%	21%	-13,5
Skila auðu/Myndi ekki kjósa		18%	37%	19%	17%	58%	18%	-14,1
Vill ekki svara		32%	26%	60%	21%	26%	32%	-20,8
Óákveðin(n)		35%	35%	23%	15%	37%	35%	-6,4
Ef einhver stjórnvaldaflokkur mun leggja áherslu á að takmarka laxeldi í opnum sjókvíum við Ísland, er líklegt að ég muni kjósa hann í næstu alþingiskosningum								
Sammála	238	41%	32%	32%	32%	38%	41%	-7,3
Hvorki né	126	26%	40%	27%	28%	42%	26%	-1,0
Ósammála	55	28%	23%	28%	19%	44%	28%	-6,1

Bar sem prósentur eru feitletraðar og litaðar með bláu er marktækur munur á milli hópa

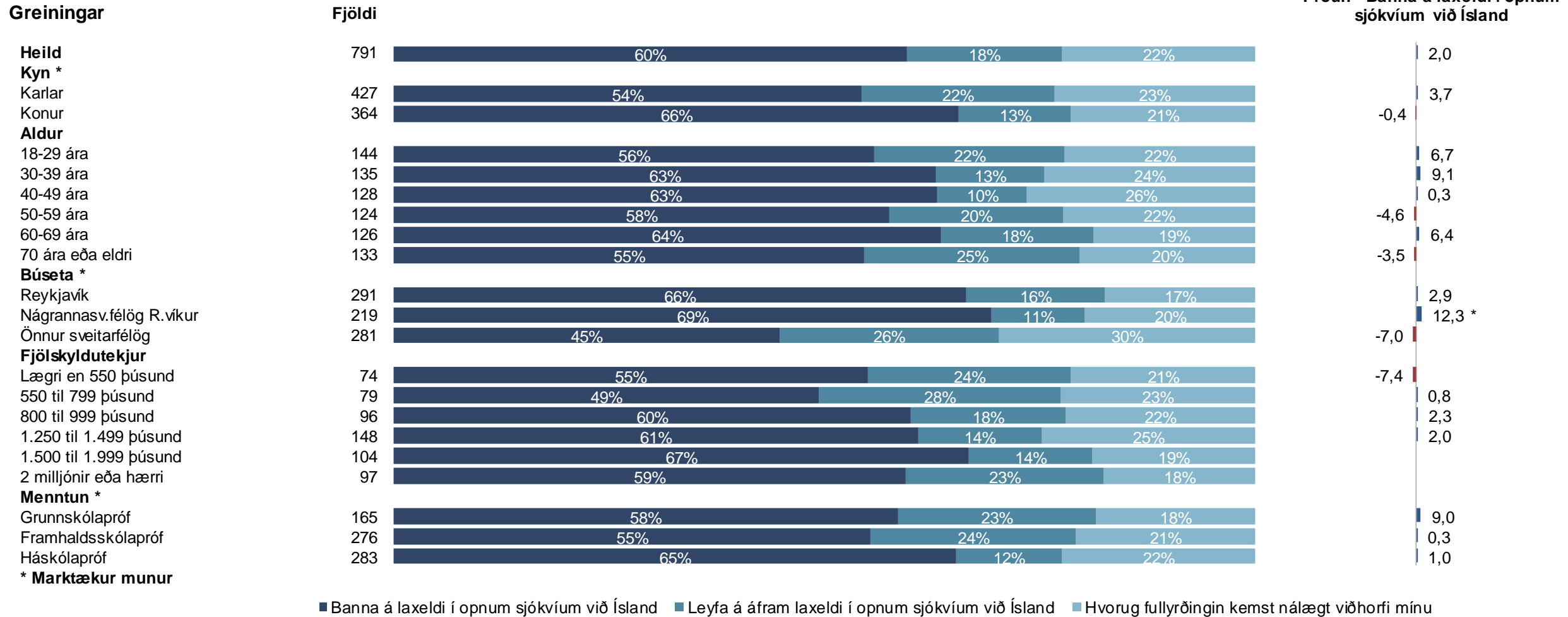
Sp. 4. Hvor eftirfarandi fullyrðinga lýsir betur viðhorfi þínu?

	Fjöldi	%	+/-
Banna á laxeldi í opnum sjókvíum við Ísland	471	59,5	3,4
Leyfa á áfram laxeldi í opnum sjókvíum við Ísland	143	18,0	2,7
Hvorug fullyrðingin kemst nálægt viðhorfi mínu	177	22,4	2,9
Fjöldi svara	791	100,0	
Tóku afstöðu	791	86,4	
Tóku ekki afstöðu	124	13,6	
Fjöldi svarenda	915	100,0	

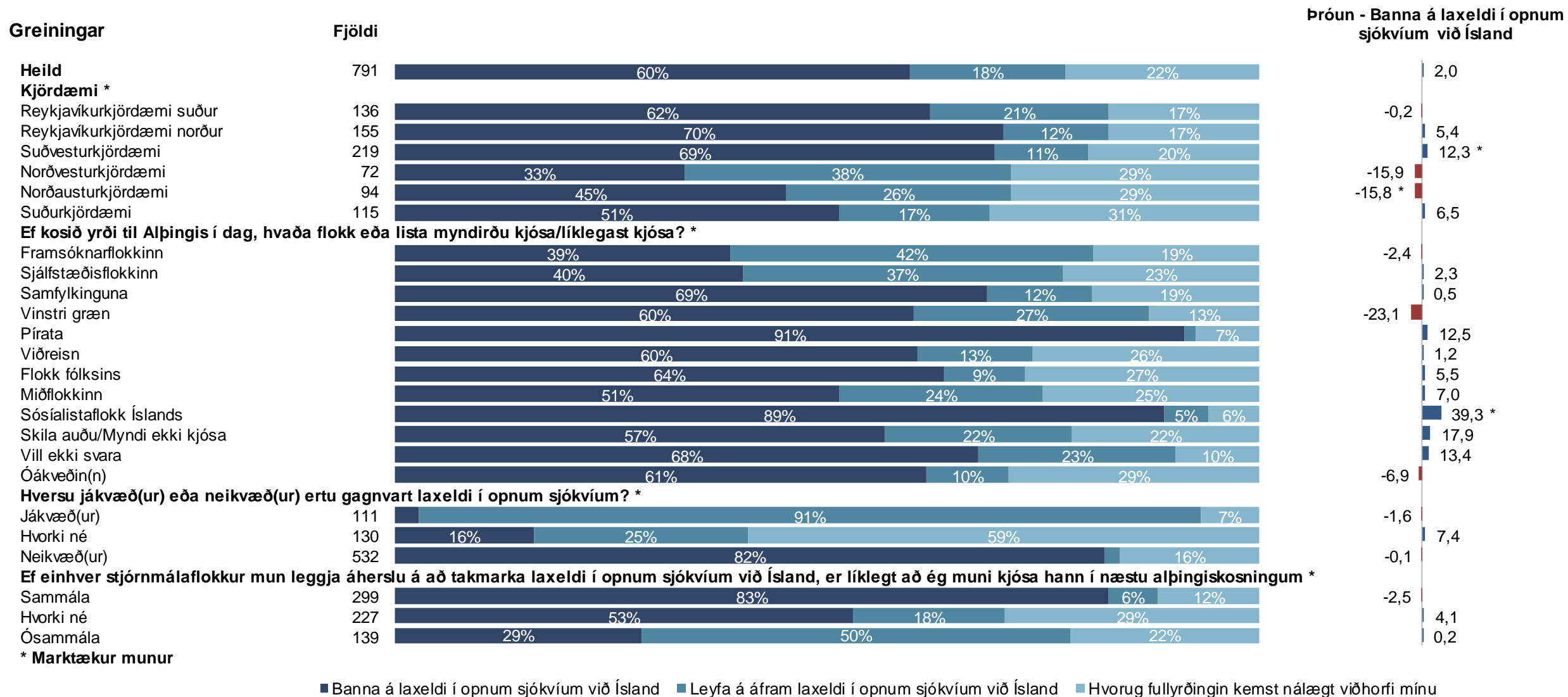
Svarmöguleikarnir „Banna á laxeldi í opnum sjókvíum við Ísland“ og „Leyfa á áfram laxeldi í opnum sjókvíum við Ísland“ birtust svarendum í tilviljunarkenndri röð.



Sp. 4. Hvor eftirfarandi fullyrðinga lýsir betur viðhorfi þínu?



Sp. 4. Hvor eftirfarandi fullyrðinga lýsir betur viðhorfi þínu?

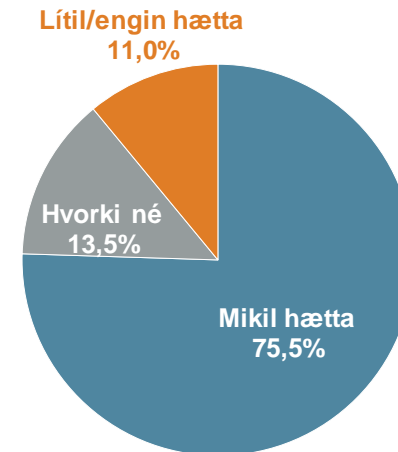
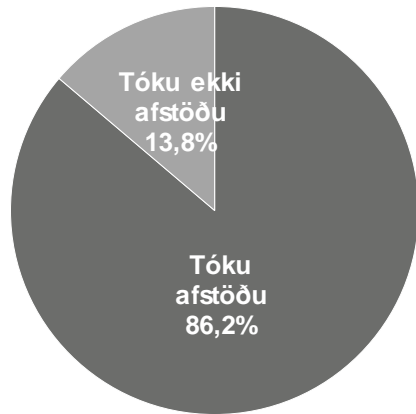
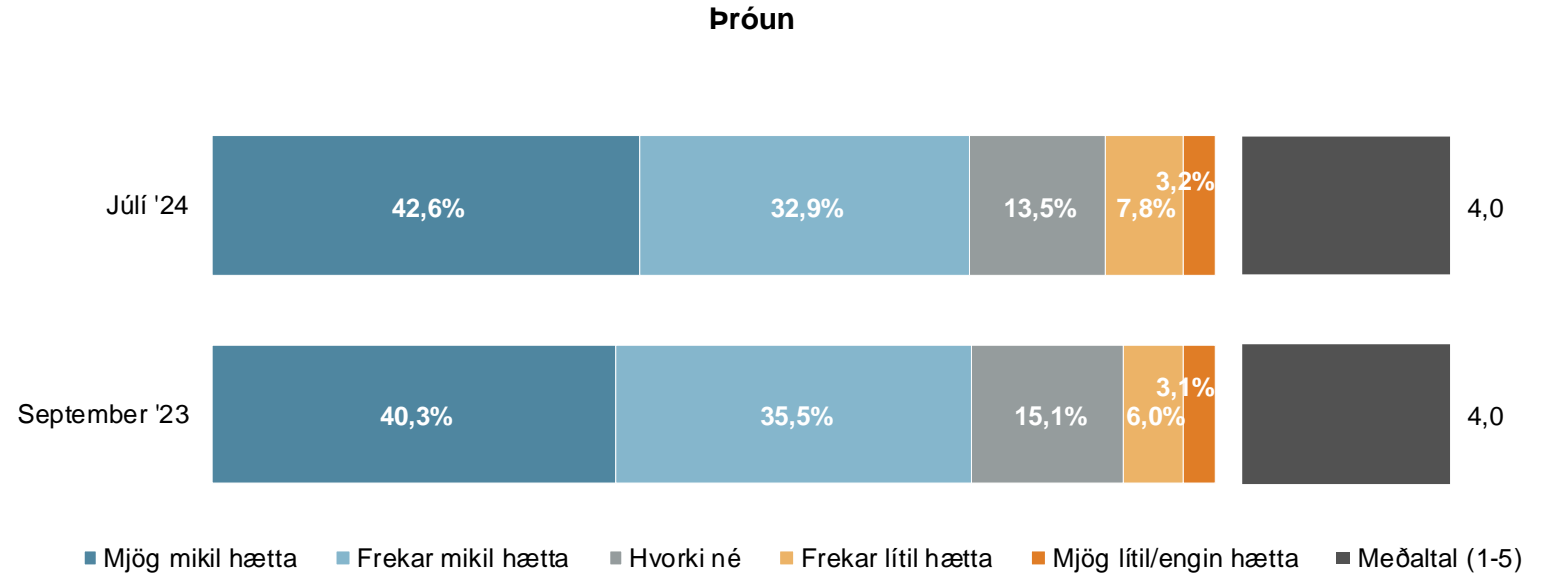


* Marktækur munur

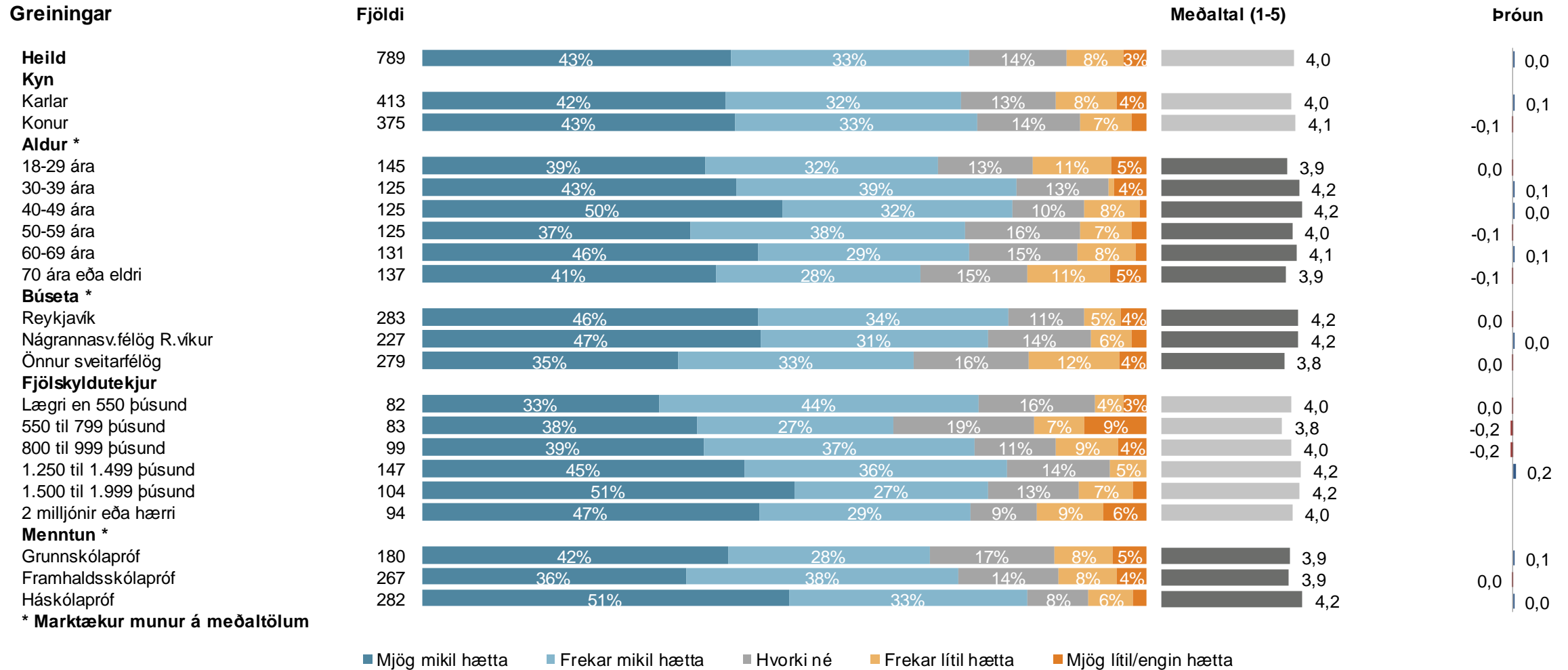
■ Banna á laxeldi í opnum sjókvíum við Ísland ■ Leyfa á áfram laxeldi í opnum sjókvíum við Ísland ■ Hvorug fullyrðingin kemst nálægt viðhorfi mínu

Sp. 5. Telur þú að villta íslenska laxastofninum stafi mikil eða lítil hættu af laxeldi í opnum sjókvíum?

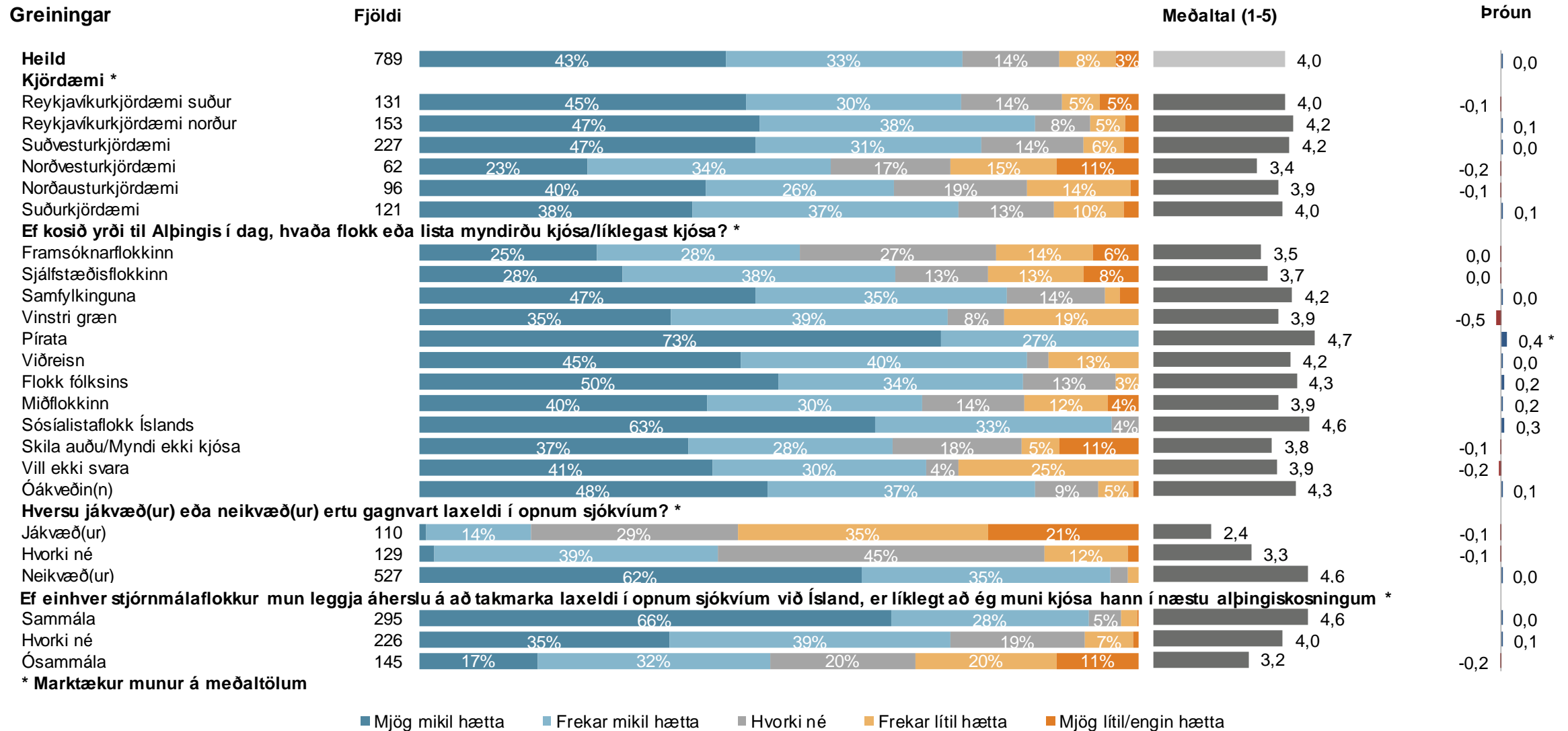
	Fjöldi	%	+/-
Mjög mikil hættu (5)	336	42,6	3,5
Frekar mikil hættu (4)	259	32,9	3,3
Hvorki né (3)	107	13,5	2,4
Frekar lítil hættu (2)	62	7,8	1,9
Mjög lítil/engin hættu (1)	25	3,2	1,2
Mikil hættu	596	75,5	3,0
Hvorki né	107	13,5	2,4
Lítil/engin hættu	87	11,0	2,2
Fjöldi svara	789	100,0	
Tóku afstöðu	789	86,2	
Tóku ekki afstöðu	126	13,8	
Fjöldi svarenda	915	100,0	
Meðaltal (1-5)	4,0		
Víkmörk ±	0,1		



Sp. 5. Telur þú að villta íslenska laxastofninum stafi mikil eða lítil hættu af laxeldi í opnum sjókvíum?



Sp. 5. Telur þú að villta íslenska laxastofninum stafi mikil eða lítil hættu af laxeldi í opnum sjókvíum?

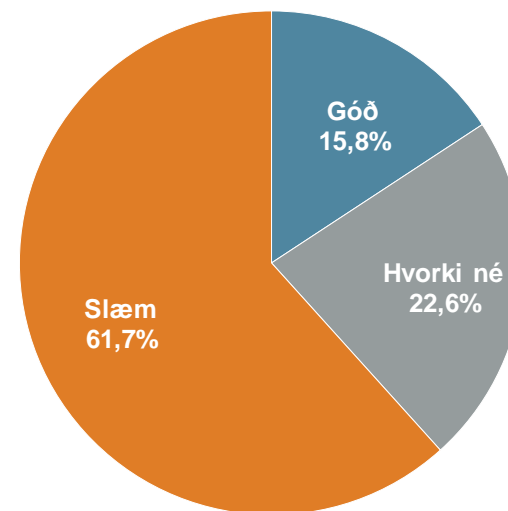
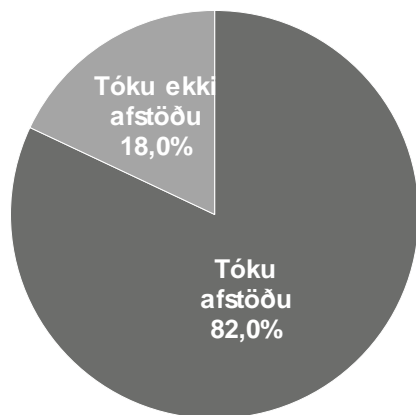
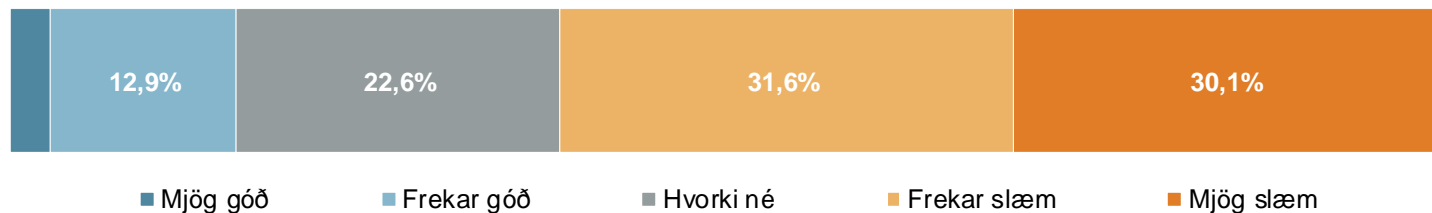


* Marktækur munur á meðaltölum

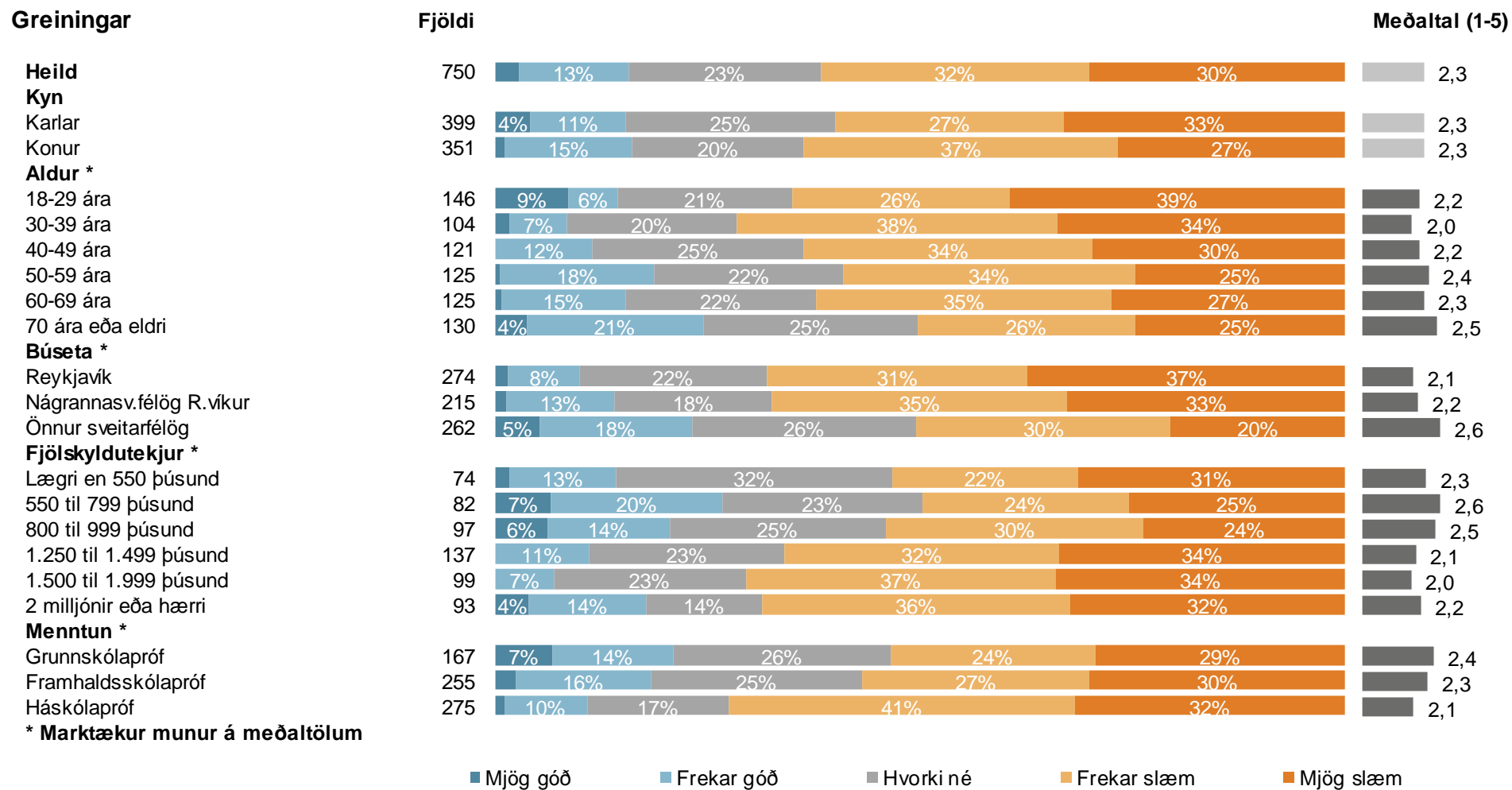
■ Mjög mikil hættu ■ Frekar mikil hættu ■ Hvorki né ■ Frekar lítil hættu ■ Mjög lítil/engin hættu

Sp. 6. Telur þú að meðferð eldislaxa í sjókvíaeldi við Ísland sé almennt góð eða slæm?

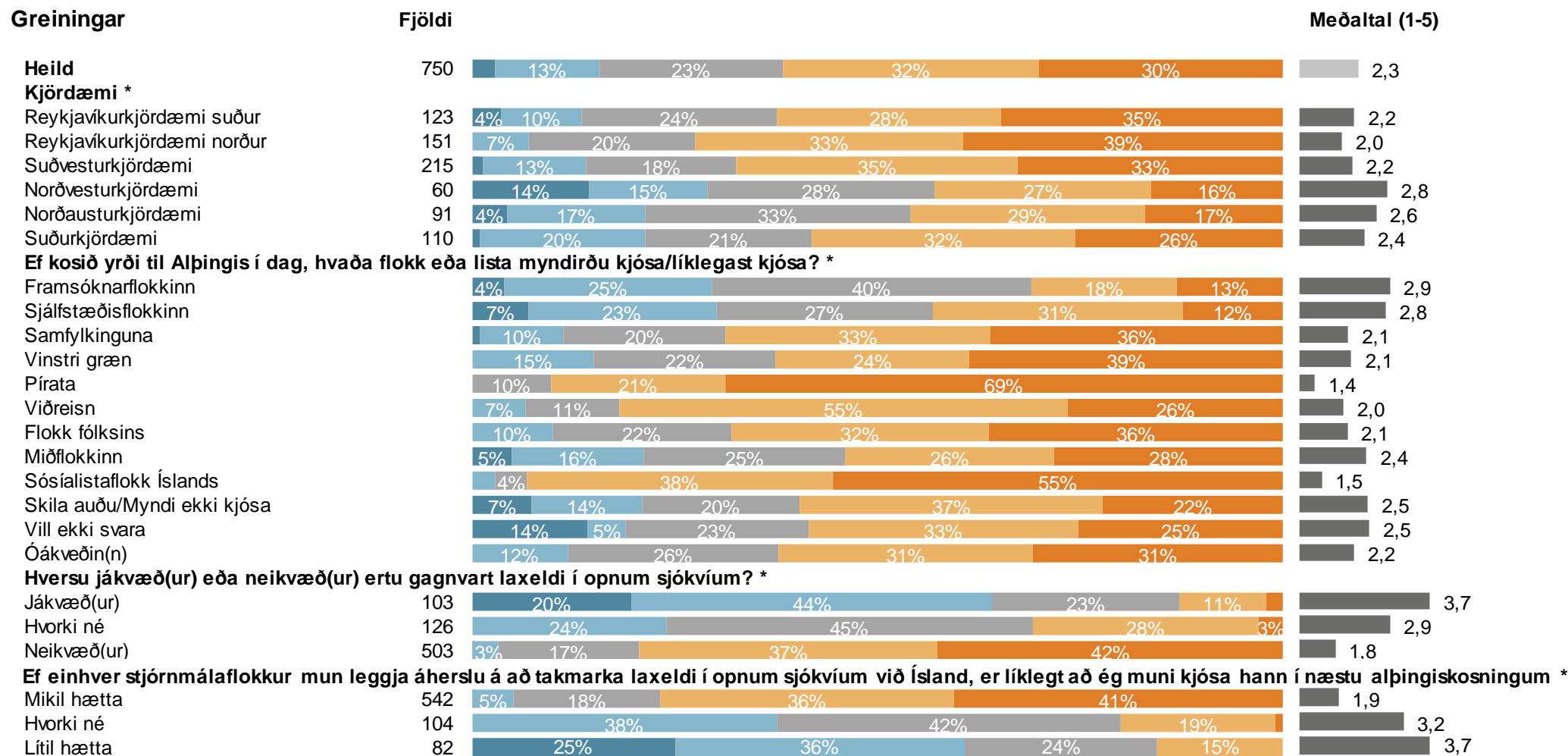
	Fjöldi	%	+/-
Mjög góð (5)	21	2,8	1,2
Frekar góð (4)	97	12,9	2,4
Hvorki né (3)	169	22,6	3,0
Frekar slæm (2)	237	31,6	3,3
Mjög slæm (1)	226	30,1	3,3
Góð	118	15,8	2,6
Hvorki né	169	22,6	3,0
Slæm	463	61,7	3,5
Fjöldi svara	750	100,0	
Tóku afstöðu	750	82,0	
Tóku ekki afstöðu	165	18,0	
Fjöldi svarenda	915	100,0	
Meðaltal (1-5)	2,3		
Víkmörk ±	0,1		



Sp. 6. Telur þú að meðferð eldislaxa í sjókvíaeldi við Ísland sé almennt góð eða slæm?



Sp. 6. Telur þú að meðferð eldislaxa í sjókvíaldi við Ísland sé almennt góð eða slæm?

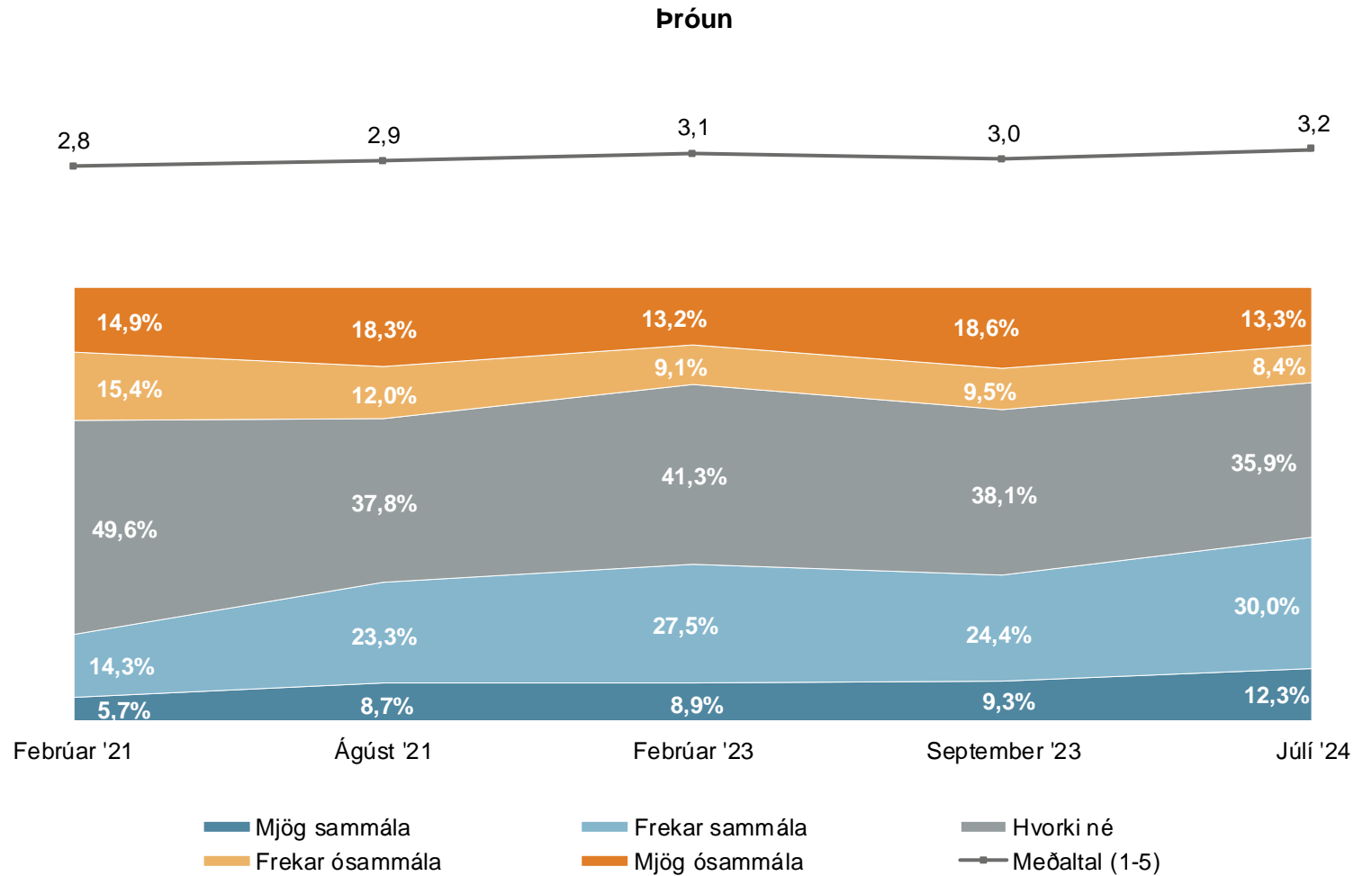
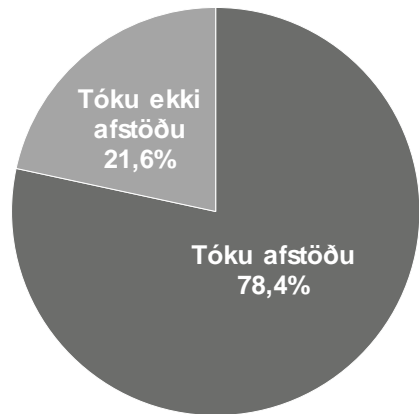


* Marktækur munur á meðaltölum

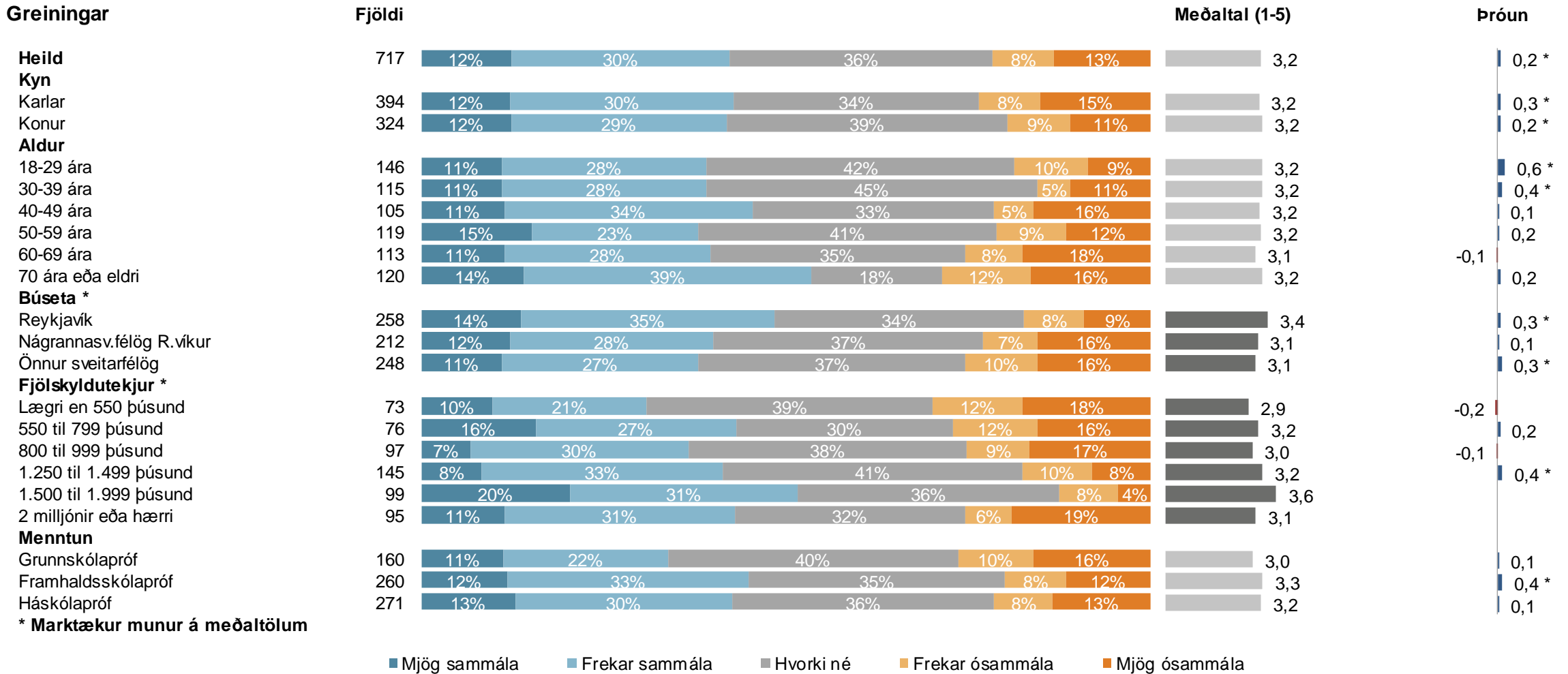
■ Mjög góð ■ Frekar góð ■ Hvorki né ■ Frekar slæm ■ Mjög slæm

Sp. 7. Hversu sammála eða ósammála ertu eftirfarandi fullyrðingu? Ef einhver stjórnmálaflokkur mun leggja áherslu á að takmarka laxeldi í opnum sjókvíum við Ísland og í stað þess leggja áherslu á landeldi, er líklegt að ég muni kjósa hann í næstu alþingiskosningum

	Fjöldi	%	+/-
Mjög sammála (5)	88	12,3	2,4
Frekar sammála (4)	215	30,0	3,4
Hvorki né (3)	258	35,9	3,5
Frekar ósammála (2)	61	8,4	2,0
Mjög ósammála (1)	95	13,3	2,5
Sammála	304	42,3	3,6
Hvorki né	258	35,9	3,5
Ósammála	156	21,7	3,0
Fjöldi svara	717	100,0	
Tóku afstöðu	717	78,4	
Tóku ekki afstöðu	198	21,6	
Fjöldi svarenda	915	100,0	
Meðaltal (1-5)	3,2		
Víkmörk ±	0,1		



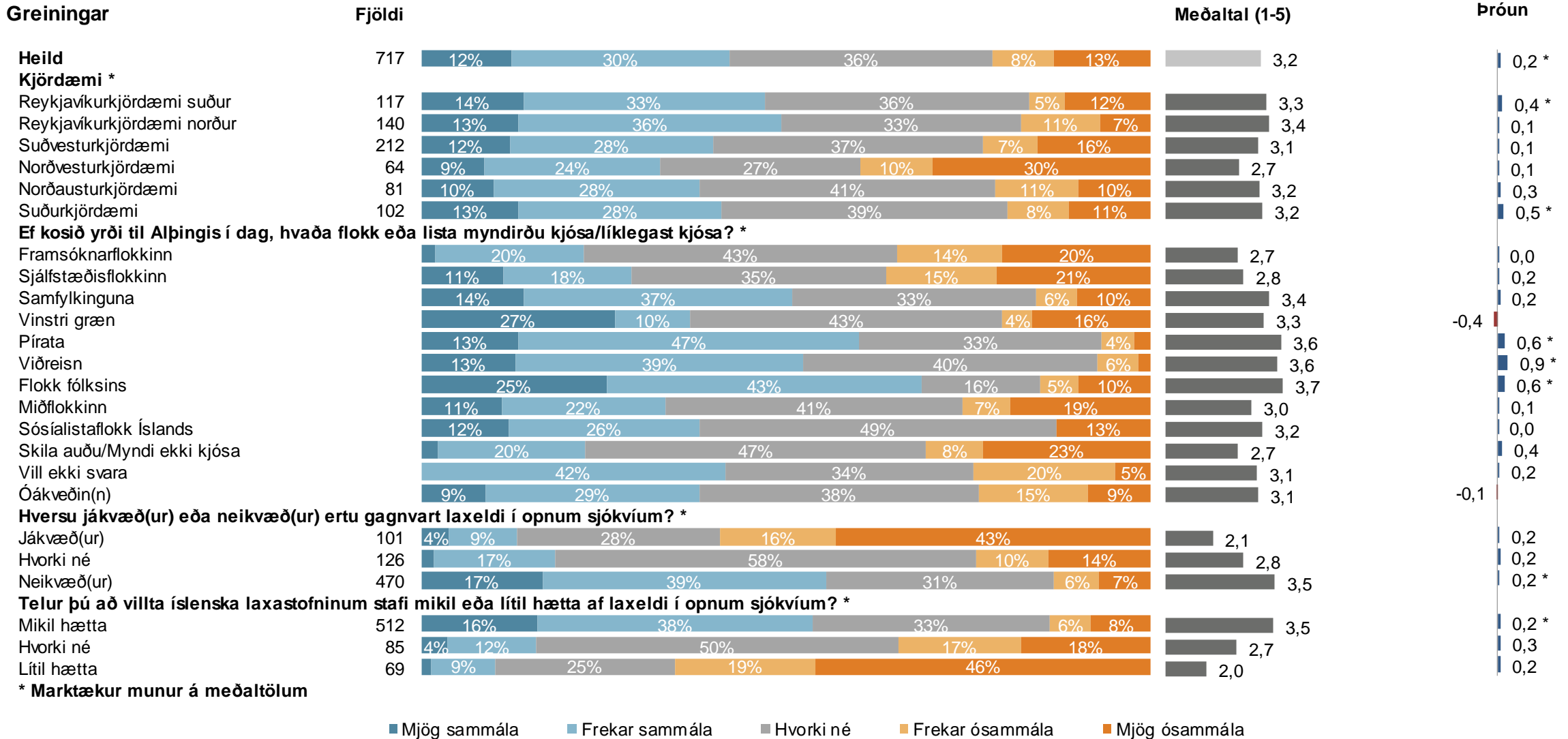
Sp. 7. Hversu sammála eða ósammála ertu eftirfarandi fullyrðingu? Ef einhver stjórnmaflokkur mun leggja áherslu á að takmarka laxeldi í opnum sjókvíum við Ísland og í stað þess leggja áherslu á landeldi, er líklegt að ég muni kjósa hann í næstu alþingiskosningum



* Marktækur munur á meðaltölum

■ Mjög sammála ■ Frekar sammála ■ Hvorki né ■ Frekar ósammála ■ Mjög ósammála

Sp. 7. Hversu sammála eða ósammála ertu eftirfarandi fullyrðingu? Ef einhver stjórnmálaflokkur mun leggja áherslu á að takmarka laxeldi í opnum sjókvíum við Ísland og í stað þess leggja áherslu á landeldi, er líklegt að ég muni kjósa hann í næstu alþingiskosningum



* Marktækur munur á meðaltölum

■ Mjög sammála ■ Frekar sammála ■ Hvorki né ■ Frekar ósammála ■ Mjög ósammála

Leiðbeiningar um túlkun niðurstaðna

Ertu hlynnt(ur) eða andvíg(ur) ...?

	Fjöldi	%	+/-
Mjög hlynnt(ur) (5)	217	27,6	3,1
Frekar hlynnt(ur) (4)	356	45,3	3,5
Hvorki né (3)	133	16,9	2,6
Frekar andvíg(ur) (2)	61	7,8	1,9
Mjög andvíg(ur) (1)	19	2,4	1,1
Hlynnt(ur)		72,9	3,1
Hvorki né		16,9	2,6
Andvíg(ur)		10,2	2,1
Fjöldi svara	786	100,0	
Tóku afstöðu	786	69,2	
Tóku ekki afstöðu	350	30,8	
Fjöldi aðspurðra	1.136	100,0	
Spurðir	1.136	95,8	
Ekki spurðir	50	4,2	
Fjöldi svarenda	1.186	100,0	
Meðaltal (1-5)		3,9	
Vikmörk ±		0,1	

Í **tíðnitöflu** má sjá hvernig svör þátttakenda dreifast á ólíka svarkosti. Þar má einnig sjá hversu margir tóku afstöðu til spurningarinnar og hversu margir voru spurðir. Í töflunni hér fyrir ofan má sjá að tæplega 28% þátttakenda eru mjög hlynnt því sem spurt var um og ríflega 45% frekar hlynnt. Ef teknir eru saman þeir sem segjast frekar og mjög hlynntir má sjá að í heildina eru tæplega 73% hlynnt málefnum. Vekja ber athygli á að hátt hlutfall aðspurðra, eða 30,8%, tók ekki afstöðu til spurningarinnar og er talan því rauðlituð því til áherslu.

Meðaltal er reiknað með því að leggja saman margfeldi af vægi svars og fjölda sem velja það svar og deila upp í summuna með heildarfjölda svara. Í töflunni hér fyrir ofan reiknast meðaltal skv. eftirfarandi formúlu: [Mjög hlynnt(ur) (fj. x 5) + frekar hlynnt(ur) (fj. x 4) + hvorki né (fj. x 3) + frekar andvíg(ur) (fj. x 2) + mjög andvíg(ur) (fj. x 1)] / Heildarfjöldi svara. Í þessu dæmi tekur meðaltalið gildi á kvarðanum 1 til 5 en meðaltalið tekur gildi á því bili sem kvarðinn er hverju sinni.

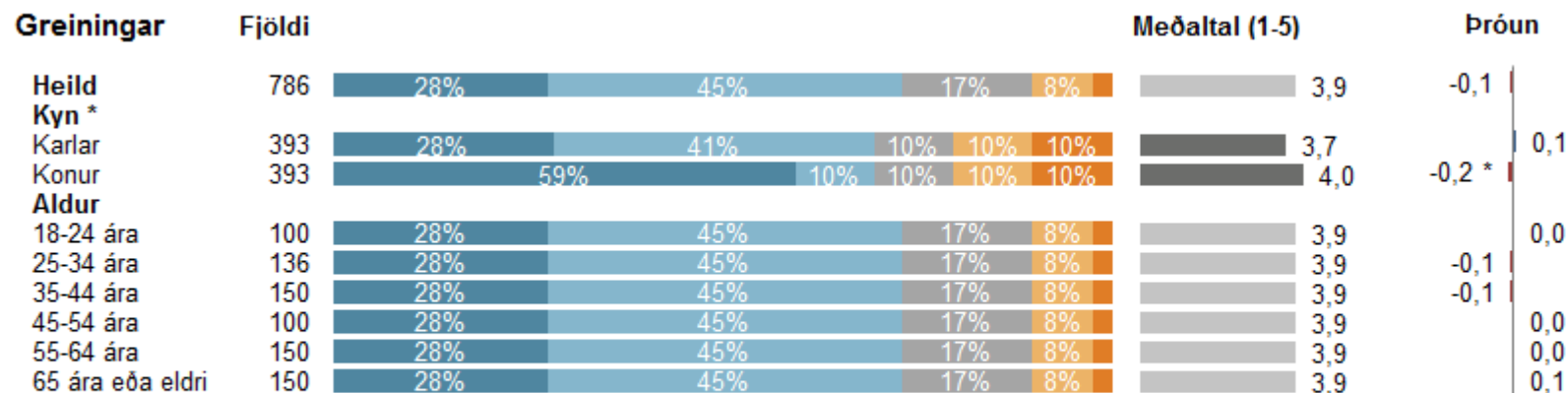
Vikmörk (sjá +/- dálk í tíðnitöflu)

Til að geta áttað sig betur á niðurstöðum rannsókna er nauðsynlegt að skilja hvað vikmörk eru. Vikmörk eru reiknuð fyrir hverja hlutfallstölu og meðaltöl og ná jafn langt upp fyrir og niður fyrir töluna nema ef vikmörkin fara niður að 0% eða upp að 100%. Oftast er miðað við 95% vissu. Segja má með 95% vissu að niðurstaða sem fengin er úr rannsókn liggja innan þessara vikmarka ef allir í þýðinu eru spurðir. Í dæminu hér til hliðar má segja með 95% vissu að hefðu allir í þýði verið spurðir, hefðu á bilinu 24,5% til 30,7% (27,6% +/- 3,1%) verið mjög hlynnt málefnum. Einnig má nota vikmörk til að skoða hvort marktækur munur sé á fjölda þeirra sem velja ólíka svarkosti. Ef vikmörkin skarast ekki er marktækur munur á fjöldanum. T.d. væri hægt að segja með 95% vissu að marktækt fleiri einstaklingar séu frekar hlynntir málefnum en mjög hlynntir því.

Greiningar og marktækt

Oft er gerð greining á hverri spurningu eftir lýðfræðibreytum, s.s. kyni, aldri og búsetu, sem og eftir öðrum spurningum í sömu könnun. Hér fyrir neðan má sjá greiningu eftir kyni og aldri þátttakenda. Þar sést t.d. að 28% karla eru mjög hlynntir málefnum á móti 59% kvenna. Í greiningum er jafnframt sýnt meðaltal mismunandi hópa og tekið fram hvort sá munur á meðaltölum sem kom fram á hópum í könnuninni er tölfærðilega marktækur. Þegar munurinn er marktækur er titillinn stjórnumerktur, eins og í tilfelli kynja spurningarinnar í greiningunni hér fyrir neðan. Að auki eru súlur sem sýna meðaltöl litaðar dökkgráar til áherslu.

Algengur misskilningur er að ef tölfærðiprófið er ekki marktækt þá sé ekkert að marka þá niðurstöðu. Það er hins vegar rangt, því merking tölfærðilegrar marktæktar felst í því hvort hægt sé að alhæfa mun sem kemur fram í könnun yfir á þýði. Í dæminu hér fyrir neðan má sjá að konur eru hlynntari málefnum en karlar og staðhæfa má með 95% vissu að þessi munur eftir kyni eigi sér einnig stað í þýðinu (t.d. meðal þjóðarinnar). Lengst til hægri á myndinni hér fyrir neðan er sýndar breytingar á meðaltölum frá síðustu mælingu. Í þessu dæmi má sjá að meðaltal kvenna hefur lækkað um 0,2 stig frá síðustu mælingu (er nú 4,0 og var síðast 4,2). Stjórnumerkingin við súluna vísar til þess að munur milli mælinga er tölfærðilega marktækur. Því má segja að konur séu nú að jafnaði síður hlynntar málefnum en þær voru í síðustu mælingu.



* Marktækur munur á meðaltölum

■ Mjög hlynnt(ur) ■ Frekar hlynnt(ur) ■ Hvorki né ■ Frekar andvíg(ur) ■ Mjög andvíg(ur)

Vigtun

Gögn rannsóknarinnar eru vigtuð til þess að úrtak endurspegli þýði með tilliti til kyns, aldurs og búsetu. Fjöldatölur í skýrslunni eru því námundaðar að næstu heilu tölu, en hlutföll og meðaltöl miðast við fjöldatöluna eins og hún væri með aukastöfum. Misræmi getur því verið á samanlögðum fjölda einstaklinga í greiningum og í tíðnitöflum.

Hlutfall svarenda fyrir vigtun:

Kyn:

Karlar	51,4%
Konur	48,6%

Aldur:

18-29 ára	7,3%
30-39 ára	10,6%
40-49 ára	14,8%
50-59 ára	18,4%
60-69 ára	23,7%
70 ára eða eldri	25,2%

Búseta:

Höfuðborgarsvæðið	65,4%
Landsbyggðin	34,6%

Hlutfall svarenda eftir vigtun:

Kyn:

Karlar	50,0%
Konur	50,0%

Aldur:

18-29 ára	20,0%
30-39 ára	16,7%
40-49 ára	16,2%
50-59 ára	15,8%
60-69 ára	15,5%
70 ára eða eldri	15,8%

Búseta:

Höfuðborgarsvæðið	64,2%
Landsbyggðin	35,8%